



Indicadores económicos de México



1. Comportamiento del producto interno bruto real

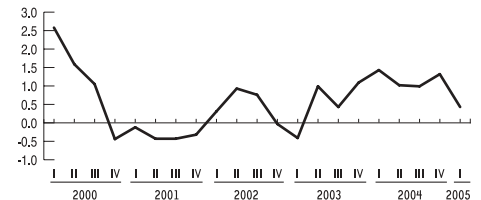
Durante el primer trimestre de 2005, el producto interno bruto (PIB) desestacionalizado aumentó 0.43% respecto al trimestre anterior.

Variación trimestral

Anterior	Actual
1.32%	0.43%
(4o. trim 2004)	(1er. trim 2005)

Fuente: INEGI, Sistema de Cuentas Nacionales de México.

Variaciones trimestrales de cifras desestacionalizadas



2. Comportamiento de la actividad industrial

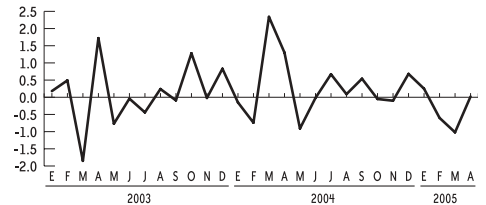
La actividad industrial en México (integrada por la minería, manufacturas, construcción y electricidad, gas y agua) durante abril aumentó 0.02% en relación con marzo de este año. En su interior, la producción manufactura disminuyó -0.09%, la construcción creció 1.42%, la generación de electricidad, gas y agua lo hizo en 0.57%. La minería no tuvo cambio en el mes de referencia.

Variación mensual

Anterior	Actual
-1.02%	0.02%
(Marzo 2005)	(Abril 2005)

Fuente: INEGI, Sistema de Cuentas Nacionales de México.

Variaciones mensuales de cifras desestacionalizadas



3. Componentes de la inversión fija bruta

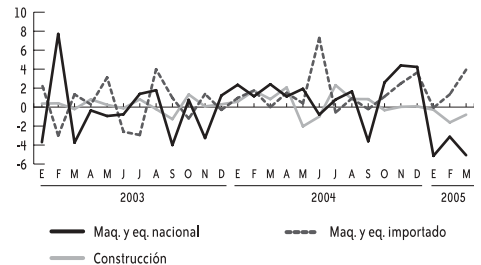
La inversión fija bruta total en México, se incrementó en 0.78% en marzo pasado respecto al mes inmediato anterior.

Variación mensual

Anterior	Actual
-1.43%	0.78%
(Febrero 2005)	(Marzo 2005)

Fuente: INEGI, Sistema de Cuentas Nacionales de México.

Variaciones mensuales de cifras desestacionalizadas



4. Comportamiento de los componentes de la demanda final

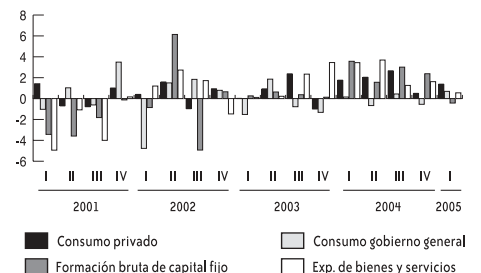
La demanda final creció 0.41% en el primer trimestre de 2005 respecto al inmediato anterior. Por componentes: el consumo privado ascendió 1.38%, el del gobierno 0.69% y las exportaciones e importaciones de bienes y servicios lo hicieron en 0.55% y 1.18% respectivamente; mientras que la formación bruta de capital fijo cayó -0.43 por ciento.

Variación mensual

Anterior	Actual
1.86%	0.41%
(4o. trim 2004)	(1er. trim 2005)

Fuente: INEGI, Sistema de Cuentas Nacionales de México.

Variaciones trimestrales de cifras desestacionalizadas





5. Tasa de desempleo abierto (TDA), para el conjunto de 32 ciudades del país

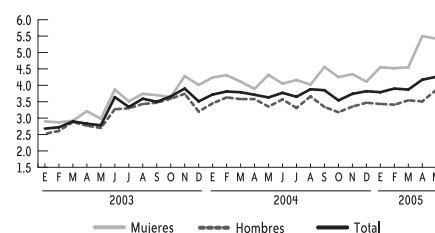
La TDA desestacionalizada fue de 4.26% en mayo; para los hombres de 3.86% y para las mujeres 5.42 por ciento.

Tasas mensuales

Anterior	Actual
4.17%	4.26%
(Abril 2005)	(Mayo 2005)

Fuente: INEGI, Encuesta Nacional de Empleo Urbano.

Tasas desestacionalizadas



6. Personal ocupado (PO), remuneraciones medias (RM) y horas trabajadas (HT) en la industria manufacturera de transformación

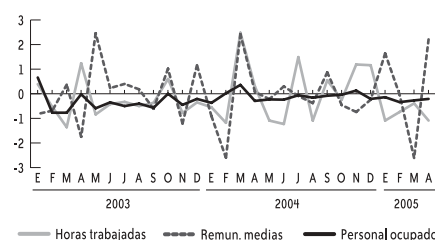
El PO disminuyó -0.21%, las HT descendieron -1.09% mientras que las RM se incrementaron 2.21% en abril de 2005 en relación con el mes inmediato anterior.

Variación mensual

Anterior	Actual
PO -0.27%	PO -0.21%
HT -0.39%	HT -1.09%
RM -2.61%	RM 2.21%
(Marzo 2005)	(Abril 2005)

Fuente: INEGI, Encuesta Industrial Mensual.

Variaciones mensuales de cifras desestacionalizadas



7. Personal ocupado, remuneraciones medias y horas trabajadas en la industria maquiladora de exportación

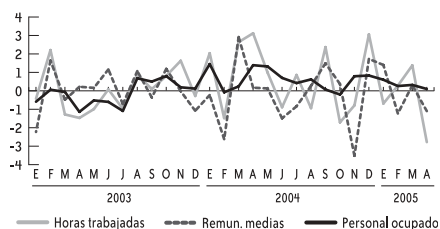
El PO de la industria maquiladora de exportación registró en el cuarto mes de 2005 un avance de 0.10%, en tanto que las RM descendieron en -1.10% y las HT lo hicieron en -2.78% respecto a marzo pasado.

Variación mensual

Anterior	Actual
PO 0.32%	PO 0.10%
HT 1.38%	HT -2.78%
RM 0.30%	RM -1.10%
(Marzo 2005)	(Abril 2005)

Fuente: INEGI, Estadística de la industria maquiladora de exportación.

Variaciones mensuales de cifras desestacionalizadas



8. Comportamiento de las ventas al menudeo y mayoreo en establecimientos comerciales

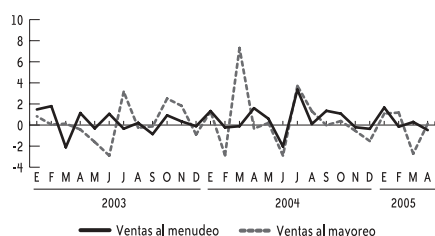
Las ventas minoristas ajustadas por estacionalidad disminuyeron -0.48% en abril pasado respecto al mes de marzo, mientras que las ventas mayoristas crecieron 0.12% en el mismo periodo.

Variación mensual

Anterior	Actual
Ventas menudeo	Ventas menudeo
0.29%	-0.48%
Ventas mayoreo	Ventas mayoreo
-2.72%	0.12%
(Marzo 2005)	(Abril 2005)

Fuente: INEGI, Encuesta sobre establecimientos comerciales.

Variaciones mensuales de cifras desestacionalizadas





**Sistema de indicadores compuestos:
Coincidente**

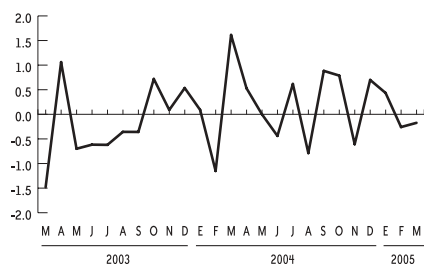
El Indicador Coincidente, el cual refleja un comportamiento similar al de los ciclos de la economía en su conjunto, disminuyó -0.17% en marzo con relación a febrero de 2005.

Variación mensual

Anterior	Actual
-0.26%	-0.17%
(Febrero 2005)	(Marzo 2005)

Fuente: INEGI.

**Variaciones mensuales del índice desestacionalizado
1993= 100**



**Sistema de indicadores compuestos:
Adelantado**

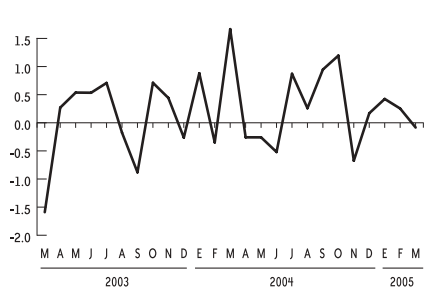
El Indicador Adelantado, cuya función es la de anticipar la posible trayectoria de la economía mexicana, cayó -0.08% durante marzo respecto a febrero de 2005.

Variación mensual

Anterior	Actual
0.25%	-0.08%
(Febrero 2005)	(Marzo 2005)

Fuente: INEGI.

**Variaciones mensuales del índice desestacionalizado
1993= 100**



Resumen de información estadística al 5 de julio de 2005

Indicador	Unidad de medida	Periodo	2004	2005	Tasa de crecimiento	Fecha de actualización
Producto interno bruto trimestral	Miles de millones de pesos a precios de 1993	1er. trimestre	1 666.6	1 707.2	2.4	17-May-05
Indicador global de la actividad económica	Índice 1993=100	Abril	134.2	140.7	4.8	27-Jun-05
Sistema de indicadores compuestos						
Coincidente	Índice desestacionalizado 1993= 100	Febrero	—	115.5	—	03-Jun-05
		Marzo	—	115.3	-0.17 ^{a/}	03-Jun-05
Adelantado	Índice desestacionalizado 1993= 100	Febrero	—	118.8	—	03-Jun-05
		Marzo	—	118.7	-0.08 ^{a/}	03-Jun-05
Indicador de la actividad industrial	Índice 1993= 100	Abril	136.1	143.2	5.2	13-Jun-05
Exportaciones totales FOB ^{a/}	Millones de dólares	Mayo	16 154.7	18 309.9	13.3	23-Jun-05
Importaciones totales FOB ^{a/}	Millones de dólares	Mayo	16 062.0	18 361.9	14.3	23-Jun-05
Saldo FOB-FOB ^{a/}	Millones de dólares	Mayo	92.8	-51.9	n.c.	23-Jun-05
Tasa de desempleo abierto	Porcentaje	Mayo	n.d.	3.27	n.c.	24-Jun-05
Personal ocupado en maquiladoras	Miles de personas	Abril	1 098.5	1 164.1	6	29-Jun-05
Personal ocupado en el sector manufacturero	Índice 1993=100	Abril	86.1	84.8	-1.5	29-Jun-05
Personal ocupado en establecimientos comerciales						
Mayoreo	Índice 1994= 100	Abril	101	99.7	-1.3	21-Jun-05
Menudeo	Índice 1994= 100	Abril	113.1	114.5	1.3	21-Jun-05
Personal ocupado en empresas constructoras	Miles de personas	Abril	385.1	397.1	3.1	30-Jun-05
Inflación						
Quincenal	Variación porcentual	1a. qna. de junio	0.09	-0.15	-0.24 ^{c/}	23-Jun-05
Quincenal mensual	Variación porcentual	Mayo	-0.25	-0.25	0.00 ^{c/}	09-Jun-05
Annual	Variación porcentual	Mayo	4.29	4.6	0.31 ^{c/}	09-Jun-05
Acumulada	Variación porcentual	Mayo	1.5	0.89	-0.57 ^{c/}	09-Jun-05
CPP	Tasa anualizada	Junio	4.40	6.70	2.3 ^{c/}	30-Jun-05
TIIE	Tasa a 28 días	Junio	7.00	10.00	3.0 ^{c/}	04-Jul-05
CETES ^{c/}	Tasa a 28 días	Mayo	7	9.8	2.8 ^{c/}	23-Jun-05
Tipo de cambio						
Fin de periodo	Pesos por dólar	Junio	11.4	10.8	-5.3	04-Jul-05
Promedio del periodo	Pesos por dólar	Junio	11.4	10.8	-5.3	04-Jul-05
Reservas internacionales	Millones de dólares	Mayo	58 788	60 536	3	08-Jun-05
Déficit en cuenta corriente / PIB	Porcentaje	1er. trimestre	0.2	0.4	0.2 ^{c/}	26-May-05
Fuentes: INEGI, Sistema de Cuentas Nacionales de México; Encuesta Nacional de Empleo Urbano; Estadísticas de la industria maquiladora de exportación; Encuesta industrial mensual; Encuesta mensual sobre establecimientos comerciales; Encuesta nacional de empresas constructoras; Grupo de Trabajo, SHCP, Banxico, SE e INEGI. Banco de México/Instituto Mexicano del Seguro Social/Bolsa Mexicana de Valores /p Cifras preliminares /a Tasa de crecimiento mensual /b Cifras oportunas /c Variaciones absolutas expresadas en puntos porcentuales /d Promedio mensual del rendimiento de los certificados de la Federación.						



Oferta y demanda final de bienes y servicios

Con el fin de proporcionar información estadística que permita un conocimiento más amplio y oportuno sobre el comportamiento económico del país, el INEGI elabora trimestralmente las estadísticas sobre la Oferta y Demanda Final de Bienes y Servicios.

La información que se presenta corresponde a las series del Sistema de Cuentas Nacionales de México, base 1993 y constituye una síntesis de los grandes agregados macroeconómicos relacionados con la producción y su destino. Su integración tiene como sustento el método de fluir de bienes, al tiempo que su marco conceptual es del Sistema de Cuentas Nacionales propuesto por las Naciones Unidas. El método

de fluir de bienes consiste en el seguimiento de un producto o grupo de productos desde la actividad económica en que se genera, tanto interna o externamente, hasta los usuarios de los mismos, ya sea como demanda intermedia o final.

La aplicación de este método da comienzo al calcular el Producto Interno Bruto, posteriormente para completar la oferta, las importaciones de bienes y servicios se clasifican de acuerdo a su actividad de origen y a los diversos tipos de bienes y servicios, con las estadísticas de comercio exterior cuyo detalle permite un análisis de los destinos que pueden darse a dichos productos.

Para lograr el equilibrio entre oferta y demanda se requiere adicionar al PIB y a la importación de bienes, que están valorados a precios productor y CIF respectivamente,

los márgenes de comercialización, distribución y los derechos de importación, que hacen la diferencia entre precios de productor y comprador.

Posteriormente, se procede a la asignación de los destinos de acuerdo a las características de los bienes y a la información complementaria que permite incluso, cuando un bien tiene más de un uso, su oferta se separe en varias partes.

El análisis de las características de los bienes se facilita mediante el detalle de los insumos de los sectores productivos calculados en las cuentas de producción; en el caso de la demanda final la información contenida en las encuestas de Ingreso-Gasto de los Hogares y los Censos Económicos, resultan de gran utilidad.

Indicadores económicos de coyuntura. Indicador de oferta y demanda final de bienes y servicios. A precios constantes de 1993

Demanda de bienes y servicios

Unidades: Miles de pesos a precios de 1993.

Fuente: INEGI, Sistema de Cuentas Nacionales de México.

