



# Indicadores económicos de México

## 1. Comportamiento del producto interno bruto real

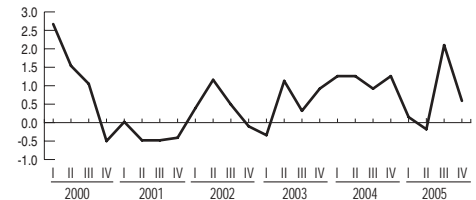
Durante el cuarto trimestre de 2005, el producto interno bruto (PIB) desestacionalizado se incrementó 0.59% respecto al trimestre anterior.

### Variación trimestral

Anterior	Actual
2.10%	0.59%
(3er. trim 2005)	(4o. trim 2005)

Fuente: INEGI, Sistema de Cuentas Nacionales de México.

### Variaciones trimestrales de cifras desestacionalizadas



## 2. Comportamiento de la actividad industrial

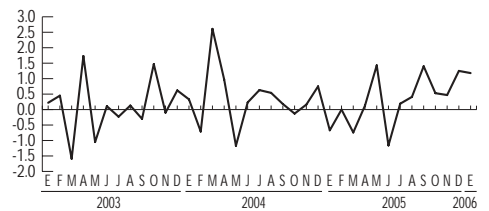
La actividad industrial en México (integrada por la minería, manufacturas, construcción y electricidad, gas y agua) durante enero del presente año creció 1.18% en relación con diciembre de 2005. En su interior, la producción manufacturera se elevó 0.73%, mientras que la minería y la generación de electricidad, gas y agua aumentaron 1.29% y 3.57% respectivamente, en tanto que la construcción se redujo en -0.45 por ciento.

### Variación mensual

Anterior	Actual
1.25%	1.18%
(Diciembre 2005)	(Enero 2006)

Fuente: INEGI, Sistema de Cuentas Nacionales de México.

### Variaciones mensuales de cifras desestacionalizadas



## 3. Componentes de la inversión fija bruta

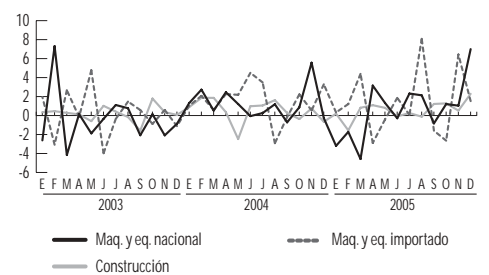
La inversión fija bruta total en México, tuvo una alza de 3.38% en diciembre pasado respecto a noviembre de 2005.

### Variación mensual

Anterior	Actual
2.60%	3.38%
(Noviembre 2005)	(Diciembre 2005)

Fuente: INEGI, Sistema de Cuentas Nacionales de México.

### Variaciones mensuales de cifras desestacionalizadas



## 4. Comportamiento de los componentes de la demanda final

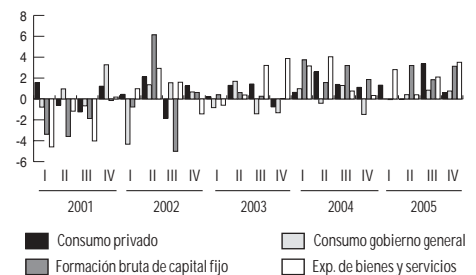
La demanda final fue superior en 1.74% en el cuarto trimestre de 2005 respecto al inmediato anterior. Por componentes: las exportaciones e importaciones de bienes y servicios ascendieron en 3.51% y 3.81% respectivamente, y la formación bruta de capital fijo avanzó 3.13%. Por su parte, el consumo privado creció 0.61% y el consumo de gobierno lo hizo en 0.76 por ciento.

### Variación mensual

Anterior	Actual
2.62%	1.74%
(3er. trim 2005)	(4o. trim 2005)

Fuente: INEGI, Sistema de Cuentas Nacionales de México.

### Variaciones trimestrales de cifras desestacionalizadas



### 5. Tasa de desempleo abierto (TDA), para el conjunto de 32 ciudades del país

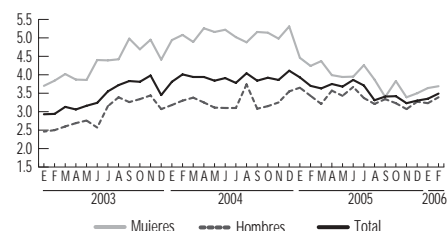
La TDA desestacionalizada fue de 3.49% en febrero; para los hombres de 3.39% y para las mujeres de 3.69 por ciento.

#### Tasas mensuales

Anterior	Actual
3.35%	3.49%
(Enero 2006)	(Febrero 2006)

Fuente: INEGI, Encuesta Nacional de Empleo Urbano.

#### Tasas desestacionalizadas



### 6. Personal ocupado, remuneraciones medias y horas trabajadas en la industria manufacturera de transformación

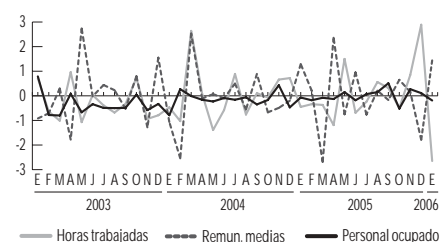
El personal ocupado de la industria manufacturera de transformación disminuyó -0.19%, las horas trabajadas lo hicieron en -2.65% y las remuneraciones medias reales aumentaron 1.44% en enero de 2006 con relación al mes inmediato anterior.

#### Variación mensual

Anterior	Actual
PO 0.11%	PO -0.19%
HT 2.89%	HT -2.65%
RM -1.79%	RM 1.44%
(Diciembre 2005)	(Enero 2006)

Fuente: INEGI, Encuesta Industrial Mensual.

#### Variaciones mensuales de cifras desestacionalizadas



### 7. Personal ocupado, remuneraciones medias y horas trabajadas en la industria maquiladora de exportación

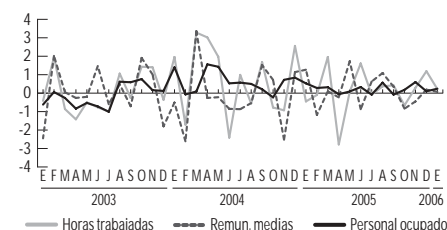
El personal ocupado de la industria maquiladora de exportación registró en el primer mes de 2006 un incremento de 0.24%, las horas trabajadas se elevaron 0.22% y las remuneraciones medias pagadas lo hicieron en 0.07%, respecto a diciembre de 2005 pasado.

#### Variación mensual

Anterior	Actual
PO 0.10%	PO 0.24%
HT 1.19%	HT 0.22%
RM 0.19%	RM 0.07%
(Diciembre 2005)	(Enero 2006)

Fuente: INEGI, Estadística de la industria maquiladora de exportación.

#### Variaciones mensuales de cifras desestacionalizadas



### 8. Comportamiento de las ventas al menudeo y mayoreo en establecimientos comerciales

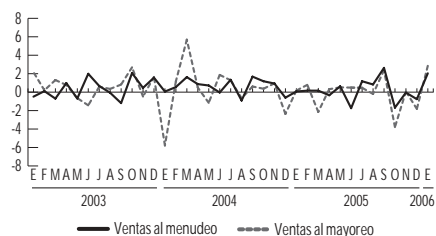
Las ventas minoristas ajustadas por estacionalidad aumentaron 2.04% en enero pasado respecto a diciembre de 2005 y las mayoristas crecieron 2.85% en el mismo periodo.

#### Variación mensual

Anterior	Actual
Ventas menudeo	Ventas menudeo
-0.76%	2.04%
Ventas mayoreo	Ventas mayoreo
-1.82%	2.85%
(Diciembre 2005)	(Enero 2006)

Fuente: INEGI, Encuesta sobre establecimientos comerciales.

#### Variaciones mensuales de cifras desestacionalizadas



### Sistema de indicadores compuestos: Coincidente

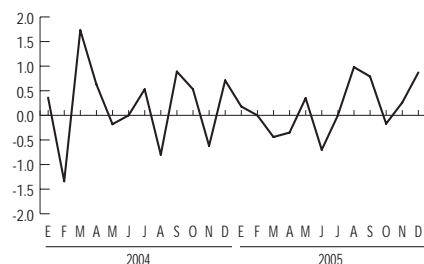
El Indicador Coincidente, el cual refleja un comportamiento similar al de los ciclos de la economía en su conjunto, aumentó 0.87% en diciembre con relación a noviembre de 2005.

#### Variación mensual

Anterior	Actual
0.26%	0.87%
(Noviembre 2005)	(Diciembre 2005)

Fuente: INEGI.

#### Variaciones mensuales del índice desestacionalizado 1993= 100



### Sistema de indicadores compuestos: Adelantado

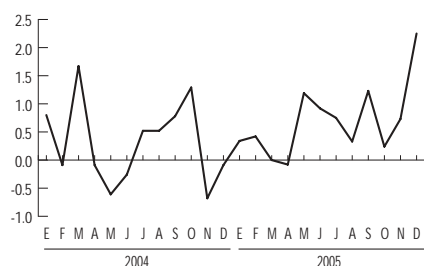
El Indicador Adelantado, cuya función es la de anticipar la posible trayectoria de la economía mexicana, creció 2.25% durante diciembre respecto a noviembre de 2005.

#### Variación mensual

Anterior	Actual
0.73%	2.25%
(Noviembre 2005)	(Diciembre 2005)

Fuente: INEGI.

#### Variaciones mensuales del índice desestacionalizado 1993= 100



### Resumen de información estadística al 5 de abril de 2006

Indicador	Unidad de medida	Periodo	2005	2006	Tasa de crecimiento	Fecha de actualización
Producto interno bruto trimestral	Miles de millones de pesos a precios de 1993	4o. trimestre**	1 778.8	1 827.1	2.7	15-Feb-05
Indicador global de la actividad económica	Índice 1993=100	Enero	134.1	141.8	5.7	24-Mar-06
<b>Sistema de indicadores compuestos</b>						
Coincidente	Índice desestacionalizado 1993= 100	Noviembre**	—	114.9	—	17-Mar-06
		Diciembre**	—	115.9	0.9 <sup>a/</sup>	17-Mar-06
Adelantado	Índice desestacionalizado 1993= 100	Noviembre**	—	124.6	—	17-Mar-06
		Diciembre**	—	127.4	2.2 <sup>a/</sup>	17-Mar-06
Indicador de la actividad industrial	Índice 1993= 100	Enero	132.7	140.7	6	16-Mar-06
Exportaciones totales FOB <sup>a/</sup>	Millones de dólares	Febrero	15 414.1	18 836.8	22.2	23-Mar-06
Importaciones totales FOB <sup>a/</sup>	Millones de dólares	Febrero	15 984.7	18 375.7	15	23-Mar-06
Saldo FOB-FOB <sup>a/</sup>	Millones de dólares	Febrero	-570.5	461.1	n.a.	23-Mar-06
Tasa de desempleo abierto	Porcentaje	Febrero	3.81	3.60	-0.2 <sup>c/</sup>	20-Mar-06
Personal ocupado en maquiladoras	Miles de personas	Enero	1 143.6	1 173.0	2.6	30-Mar-06
Personal ocupado en el sector manufacturero	Índice 1993=100	Enero	83.9	83.9	0.0	30-Mar-06
<b>Personal ocupado en establecimientos comerciales</b>						
Mayoreo	Índice pond. 2003= 100	Enero	101.7	102.3	0.6	22-Mar-06
Menudeo	Índice pond. 2003= 100	Enero	101.8	103.8	2	22-Mar-06
Personal ocupado en empresas constructoras	Miles de personas	Enero	393.7	405.9	3.1	31-Mar-06
<b>Inflación</b>						
Quincenal	Variación porcentual	1a. qna. de marzo	0.2	0.04	-0.16 <sup>c/</sup>	23-Mar-06
Mensual	Variación porcentual	Febrero	0.33	0.15	-0.18 <sup>c/</sup>	14-Mar-06
Anual	Variación porcentual	Febrero	4.27	3.75	-0.52 <sup>c/</sup>	14-Mar-06
Acumulada	Variación porcentual	Febrero	0.3	0.74	0.40 <sup>c/</sup>	14-Mar-06
CPP	Tasa anualizada	Marzo	6.40	5.50	-0.9 <sup>c/</sup>	30-Mar-06
TIIE	Tasa a 28 días	Marzo	9.80	7.70	-2.1 <sup>c/</sup>	04-Abr-06
CETES <sup>c/</sup>	Tasa a 28 días	Marzo	9.4	7.4	-2.0 <sup>c/</sup>	04-Abr-06
<b>Tipo de cambio</b>						
Fin de periodo	Pesos por dólar	Marzo	11.2942	10.8985	-3.5	04-Abr-06
Promedio del periodo	Pesos por dólar	Marzo	11.1326	10.7545	-3.4	04-Abr-06
Reservas internacionales	Millones de dólares	Febrero	62 138	67 329	8.4	08-Mar-06
Déficit en cuenta corriente / PIB	Porcentaje	4o. trimestre**	0.6	0.3	-0.3 <sup>c/</sup>	27-Feb-05

Fuentes: INEGI, Sistema de Cuentas Nacionales de México; Encuesta Nacional de Empleo Urbano; Estadísticas de la industria maquiladora de exportación; Encuesta industrial mensual; Encuesta mensual sobre establecimientos comerciales; Encuesta nacional de empresas constructoras; Grupo de Trabajo, SHCP, Banxico, SE e INEGI. Banco de México/Instituto Mexicano del Seguro Social/Bolsa Mexicana de Valores /p Cifras preliminares /a Tasa de crecimiento mensual /b Cifras oportunas /c Variación expresada en puntos porcentuales /d Promedio mensual del rendimiento de los certificados de la Tesorería de la Federación; \*\* Periodo 2004-2005.

## OFERTA Y DEMANDA FINAL DE BIENES Y SERVICIOS

Con el fin de proporcionar información estadística que permita un conocimiento más amplio y oportuno sobre el comportamiento económico del país el Instituto Nacional de Estadística, Geografía e Informática (INEGI), elabora trimestralmente las estadísticas sobre la Oferta y Demanda Final de Bienes y Servicios.

La información que se presenta corresponde a las series del Sistema de Cuentas Nacionales de México, base 1993 y constituye una síntesis de los grandes agregados macroeconómicos relacionados con la producción y su destino. Su integración tiene como sustento el método de fluir de bienes, al tiempo que su marco conceptual es del Sistema de Cuentas Nacionales

propuesto por las Naciones Unidas. El método de fluir de bienes consiste en el seguimiento de un producto o grupo de productos desde la actividad económica en que se genera, tanto interna o externamente, hasta los usuarios de los mismos, ya sea como demanda intermedia o final.

La aplicación de este método da comienzo al calcular el producto interno bruto, posteriormente para completar la oferta, las importaciones de bienes y servicios se clasifican de acuerdo a su actividad de origen y a los diversos tipos de bienes y servicios, con las estadísticas de comercio exterior cuyo detalle permite un análisis de los destinos que pueden darse a dichos productos.

Para lograr el equilibrio entre oferta y demanda se requiere adicionar al PIB y a la importación de bienes, que están valo-

rados a precios productor y cif respectivamente, los márgenes de comercialización, distribución y los derechos de importación, que hacen la diferencia entre precios de productor y comprador.

Posteriormente, se procede a la asignación de los destinos de acuerdo a las características de los bienes y a la información complementaria que permite incluso, cuando un bien tiene más de un uso, su oferta se separe en varias partes.

El análisis de las características de los bienes se facilita mediante el detalle de los insumos de los sectores productivos calculados en las cuentas de producción; en el caso de la demanda final la información contenida en las encuestas de ingreso-gasto de los hogares y los censos económicos, resultan de gran utilidad.

### Indicadores económicos de coyuntura. Oferta y demanda final de bienes y servicios. A precios constantes de 1993. Demanda global. Valores absolutos

Unidades: Miles de pesos a precios de 1993.

Fuente: INEGI. Sistema de Cuentas Nacionales de México.

