

Impacto de la crisis económica en los jefes de hogar Área Metropolitana de la Ciudad de México

BERUMEN Y ASOCIADOS, S. C.

Los días 30 y 31 de agosto de 1996, se levantó una encuesta en la vía pública de la Ciudad de México (estaciones del Metro, paradas de transporte público, plazas y centros comerciales, tiendas de autoservicio, parques y plazas públicos) dirigida a los jefes de hogar masculinos entre 18 y 59 años de edad. Por cuestiones operativas y para facilitar el análisis de la información, el estudio se restringe a la población masculina. En total se "detuvieron" en la calle a 805 hombres adultos. De ellos, 157 no eran jefes de hogar, 72 si lo eran pero su edad estaba fuera del rango establecido, y 176 siendo jefes de hogar con edad dentro de éste, rechazaron la entrevista.

Como resultado del operativo de campo se obtuvo un total de 400 entrevistas completas, cuya información se presenta en este documento.

Los resultados de la observación de agosto se muestran en contraste con los del segundo trimestre de 1996 y resultan del procesamiento conjunto de las tres observaciones mensuales correspondientes (1,200 jefes de hogar entrevistados), por lo que reflejan el "comportamiento promedio" en el segundo trimestre de los indicadores mensuales respectivos. Cabe recordar que a partir de la medición del mes anterior (julio) se presentan los resultados ponderados, utilizando para ello el nivel de ingresos que reporta la ENIGH-1994.

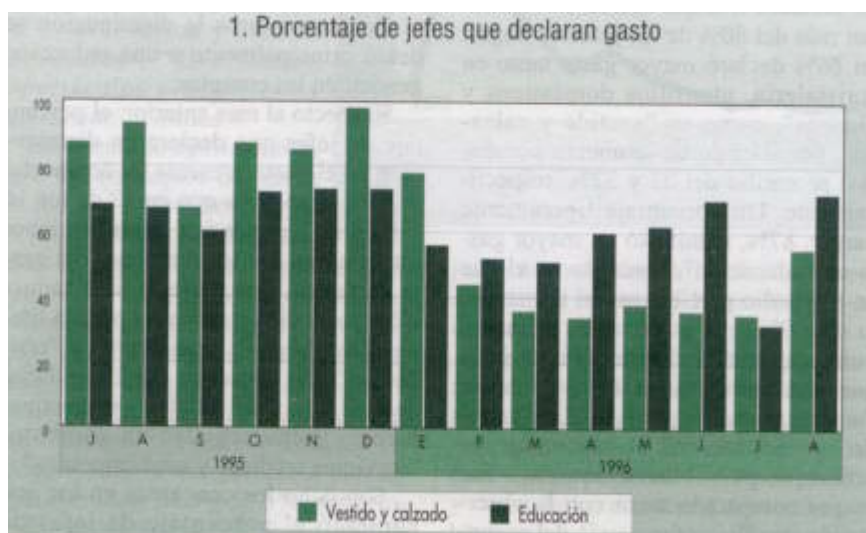
A continuación se presentan los resultados más relevantes sobre las percepciones de los jefes de hogar entrevistados en agosto, respecto a los temas de gasto, ahorro, endeudamiento y condición de desempleo.

Percepción del gasto de agosto de 1996 respecto a junio de 1996 y al segundo trimestre de este año

Durante el mes de agosto se registró un descenso significativo en el porcentaje de jefes de hogar que declaran gasto en 7 rubros con respecto al segundo trimestre de este año y en 9 rubros, en comparación con lo observado en la medición de julio. De ellos destacan los siguientes apartados: "alimentos y bebidas fuera de casa", que registra una disminución de 5 puntos porcentuales tanto con respecto al mes anterior como al segundo trimestre de 96; "cristalería, utensilios domésticos y blancos", que registra un descenso en el gasto a menos de la mitad, al pasar de 9% en julio y 11% en el segundo trimestre del año a 4% en esta observación; "accesorios y efectos personales" que presenta una fuerte retracción respecto al mes anterior, habiéndose registrado un 21% en el mes anterior contra un 13% en esta medición; en el concepto de "servicios médicos y medicamentos" se aprecia un descenso de 6 puntos porcentuales con respecto al segundo trimestre del año y de 4% con

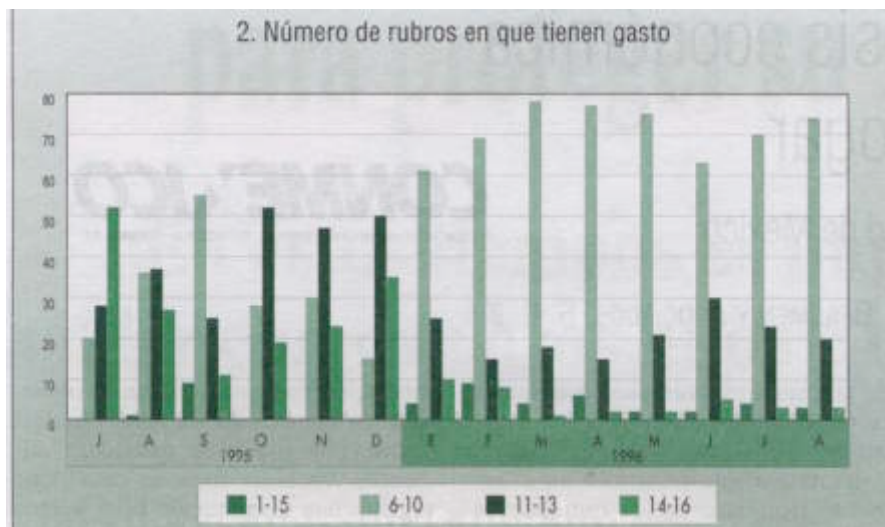
respecto a julio, con porcentajes de 26% en el trimestre, 24% el mes anterior y 20% en agosto. El concepto que menor reducción relativa presentó fue el "consumo de luz y gas". En contraparte, existen tres rubros donde se aprecia un incremento en el porcentaje de jefes que declaran gasto respecto al trimestre, éstos son "artículos y servicios para la limpieza del hogar", "vestido y calzado" y "educación". En el primer caso, el incremento se da únicamente con respecto a la observación del segundo trimestre del 96, con un aumento del 76 al 79%, mientras que en los otros dos el aumento se observa tanto en el trimestre como con respecto a julio. Para el caso de "vestido y calzado", los porcentajes son de 55% para agosto, 35% para julio y 36% para el segundo trimestre de este año, mientras que el rubro de "educación" pasó de 64% en el segundo trimestre de este año y 32% en el mes anterior, a 72% en esta medición. En este caso los incrementos seguramente reflejan los preparativos para el inicio del periodo escolar. En general, a mayor nivel de ingresos de los jefes de hogar, mayor es el porcentaje que declara gasto en los distintos rubros. Gráfica 1.

Gráfica 1.- Porcentaje de jefes que declaran gasto



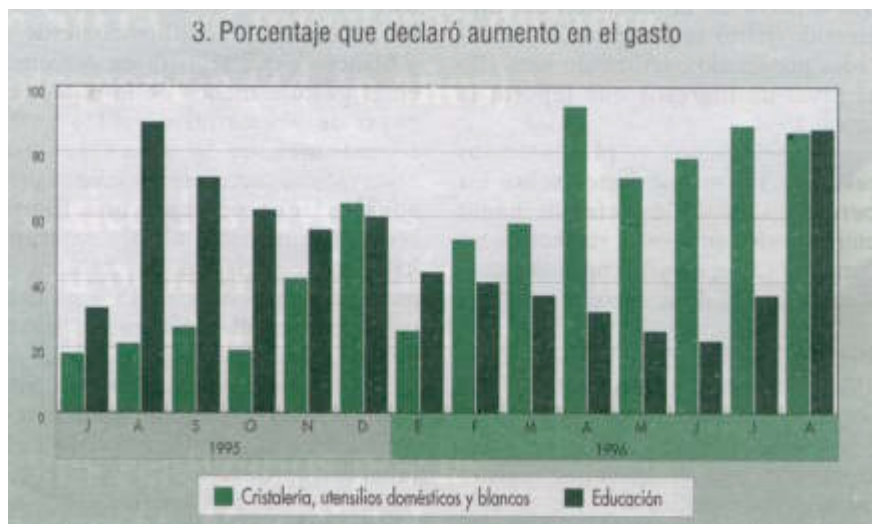
Hay una reducción en el número de rubros en que declaran gasto los jefes de hogar, ya que el 26% de ellos podían gastar en al menos 11 rubros en julio, uno de cada cuatro podía gastar en ese mismo número de conceptos en el segundo trimestre del año, mientras que en esta medición del IGH el porcentaje se redujo al 23 por ciento. Gráfica 2.

Gráfica 2.- Número de rubros en que tienen gasto



Hubo un aumento en el porcentaje de jefes de hogar que declara un incremento significativo en el mismo número de rubros, tanto respecto al segundo trimestre de 96 como respecto a julio. De estos renglones del gasto, destacan tres que fueron declarados por más del 80% de los jefes de hogar: un 86% declaró mayor gasto tanto en "cristalería, utensilios domésticos y blancos", como en "vestido y calzado", percibiendo un aumento porcentual promedio del 22 y 32%, respectivamente. Un porcentaje ligeramente mayor, 87%, manifestó un mayor gasto en "educación", concepto en el que en promedio percibieron un incremento del 49%, que es de hecho el mayor porcentaje declarado por aquellos jefes que percibieron aumento en el gasto. Para los conceptos de "vestido y calzado" y "educación" el porcentaje de jefes que percibieron aumento fue mayor comparado tanto con la observación de julio como con la del segundo trimestre de este año. Este comportamiento es seguramente resultado del inicio de las actividades escolares, ya que en ambos casos el aumento en el gasto es consecuencia de haber realizado mayores compras. Gráfica 3.

Gráfica 3.- Porcentaje que declaró aumento en el gasto



Por otra parte, la "renta y mantenimiento de la vivienda" es el rubro en el que menos jefes manifestaron haber aumentado su gasto, 16%, siendo este porcentaje menor que el registrado en julio, 27%, y en el segundo trimestre de este año, 24 por ciento. El incremento promedio para este concepto fue del 26 por ciento. Si bien sólo uno de cada cinco jefes de hogar declararon aumento en el "transporte", el porcentaje promedio que percibió el aumento fue del 40%, que es el segundo porcentaje más alto después del de "educación".

El porcentaje de jefes de hogar que declaran una disminución significativa en su gasto durante el mes de agosto presenta un incremento respecto al segundo trimestre de este año en 6 rubros del gasto, dentro de los cuales destacan: "alimentos fuera de casa", rubro en que un 12% de jefes lo declara y percibe una reducción del 14 por ciento; "artículos y servicios para la limpieza del hogar" declarado por el 14% de jefes con una reducción promedio del 26 por ciento; "artículos para el aseo personal" fue mencionado por el 15% de los jefes, manifestando una reducción que alcanza el mismo porcentaje, "diversiones, espectáculos y deportes" donde el 15% de los jefes de hogar percibieron una reducción del 22 por ciento.

En estos rubros la disminución se debió principalmente a una reducción general en las compras.

Respecto al mes anterior, el porcentaje de jefes que declararon disminución en el gasto presenta un comportamiento estable, ya que en 12 de los 16 rubros no se aprecian modificaciones importantes. De los renglones del gasto restantes, tres tuvieron una reducción: "artículos y servicios para la limpieza del hogar", "transporte" y "educación" que pasaron del 17 al 12%, del 9 al 1%, y del 11 al 1% respectivamente, y uno registró un aumento: "servicios médicos y medicamentos".

Son ocho los conceptos en los que aumentó el porcentaje de jefes de hogar que declararon no haber modificado el gasto de manera sustancial durante el mes de agosto con

respecto al segundo trimestre de este año. Los rubros en que hubo mayor estabilidad en el gasto fueron: "renta y/o mantenimiento normal de la vivienda", 83 por ciento; "transporte", 79 %; y "consumo de agua", 68 por ciento. De estos tres rubros, "transporte" es el que ha mostrado una mayor estabilidad desde principios de año, mientras que los otros dos presentan un comportamiento creciente a lo largo del año. (Ver IGH-Ciudad de México. Tendencias julio 1995-agosto 1996).

El concepto al que se dedica una mayor proporción de ingreso, más de la tercera parte, es al de "alimentos y bebidas preparados en casa", 35.2 por ciento. Le siguen en importancia: "educación", 10.4% , "renta y/o mantenimiento normal de la vivienda", 7.9%, "consumo de luz y gas", 5.6%, y "transporte" y "vestido y calzado", 5.5 por ciento. A mayor nivel de ingresos de los jefes de hogar, menor es la proporción de éste que destinan a estos tres rubros, y aumenta para otros como "alimentos y bebidas fuera de casa", "gasolina y mantenimiento del automóvil", "accesorios y efectos personales", "diversiones, espectáculos y deportes" y "educación". Gráfica 4.

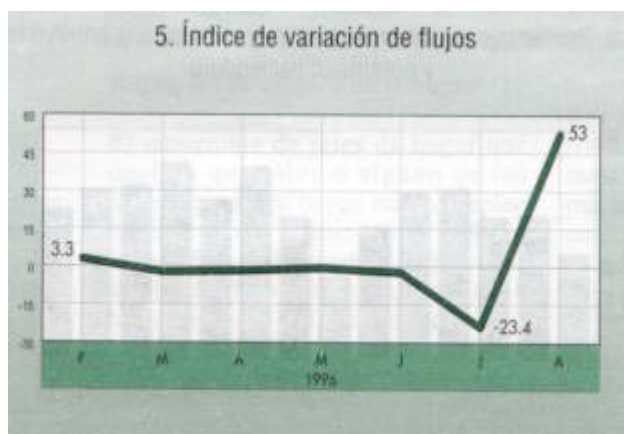
Gráfica 4.- Porcentaje de ingreso que declaran destinar al rubro



En el mes de agosto fueron siete los conceptos del gasto en que una proporción mayor de jefes declaró haber eliminado su gasto en julio respecto a los que declararon haberlo reanudado. Estos porcentajes varían desde un 5.6% para "alimentos fuera de casa" hasta un 11.0% para "educación". Dos conceptos que llaman la atención son nuevamente "vestido y calzado" y "educación", ya que presentan porcentajes elevados, 36.5 y 53.5%, pues reanudaron en agosto el gasto que en julio no habían realizado, una vez debido al inicio de las actividades escolares.

De acuerdo con el índice de variación de flujos,1 en ocho rubros del gasto hubo un retroceso, siendo mayor para rubros como "artículos y servicios para el aseo personal", -6.9 por ciento; y "cristalería, utensilios domésticos y blancos", -4.8 por ciento. Los rubros que en el mes de agosto mostraron una mayor reactivación del gasto fueron "vestido y calzado", 20.5%, y "educación", 53 por ciento. La reactivación en estos conceptos se presentó en todos los niveles de ingreso de los jefes de hogar. Gráfica 5.

Gráfica 5.- Índice de variación de flujos



El índice de aumento percibido por los jefes de hogar se construyó como un medio para ilustrar más claramente la "evolución del monto del gasto" en cada uno de sus apartados. Este indicador muestra asimismo la magnitud del aumento entre el mes anterior y el presente. En la estimación de este indicador se examinan en conjunto a todos los jefes de hogar que gastan en cada rubro, tanto los que declaran aumento como disminución o estabilidad en el gasto. A partir del mes anterior, la información trimestral se presenta como promedio del trimestre inmediato anterior y no el acumulado de dicho trimestre, como se venía realizando anteriormente. Esto se hace con el objeto de llevar a cabo una comparación más directa entre lo que sucedió en el trimestre anterior y el mes de referencia.

Los valores de este índice muestran que los jefes de hogar percibieron un aumento en la totalidad de los rubros del gasto, ya que todos ellos presentan valores superiores a la unidad. Las percepciones de aumento en el gasto de julio a agosto de este año varían desde un 1.6% para "artículos y servicios para el aseo personal", hasta un 42.4% para "educación". El indicador global (suma ponderada con pesos de la ENIGH 1994), da como resultado un aumento general percibido del gasto de un 12% para agosto, porcentaje muy superior al observado en julio, 6.8%, y en el segundo trimestre de este año, 7.2%, como consecuencia del aumento en el gasto temporal en "educación" y en "vestido y calzado". En este caso, la menor percepción de aumento global del gasto se presenta entre los jefes de ingresos bajos, 3.9 por ciento. Gráfica 6.

Gráfica 6.- Índice global de aumento en el gasto



A partir de la edición anterior se presenta el Índice de aumento en el monto de ventas de bienes y servicios, mismo que sustituye al Índice del monto de ventas de bienes y servicios. La información en las gráficas se presenta en forma de barras para el segundo trimestre del año y su respectiva cifra se presenta por debajo del eje de la gráfica. La información del mes se presenta en forma de línea y la cifra correspondiente se presenta por encima de ella.

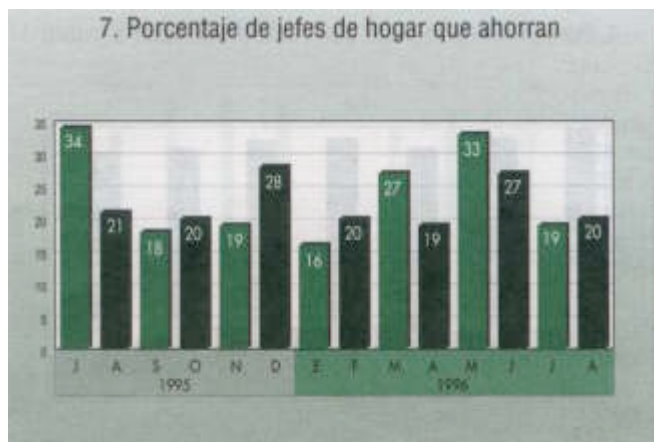
Este indicador muestra un incremento de ventas en agosto en 11 de los apartados del gasto (se considera nulo el índice para "cristalería, utensilios domésticos y blancos", "consumo de agua", "consumo de luz y gas" y "transporte") y varía desde 0.129 para "accesorios y efectos personales" hasta 8.694 en el rubro de "educación", para el que este mes dedicaron un 8.7% de su ingreso de manera adicional con respecto al mes anterior. En contraparte, el rubro de "artículos y servicios para el aseo personal" muestra una contracción de ventas, ya que el mes anterior los jefes le dedicaron un 2% adicional de su ingreso respecto a este mes.

El valor global del índice de aumento en el monto de ventas de bienes y servicios es de 15.2186, lo que significa un 15.2% de ingreso adicional dedicado a la adquisición de bienes y servicios en general, porcentaje que duplica al que se registró en el segundo trimestre del año, 6.9 por ciento.

Capacidad de ahorro en julio de 1996

El porcentaje de jefes de hogar que declara capacidad de ahorro empieza a mostrar cierta estabilidad, ya que logró el 20% en este mes después de haber descendido a 19% en julio, sin embargo sigue siendo inferior respecto al del segundo trimestre de 96, periodo en que registró 5 puntos porcentuales más. Gráfica 7.

Gráfica 7.- Porcentaje de jefes de hogar que ahorran



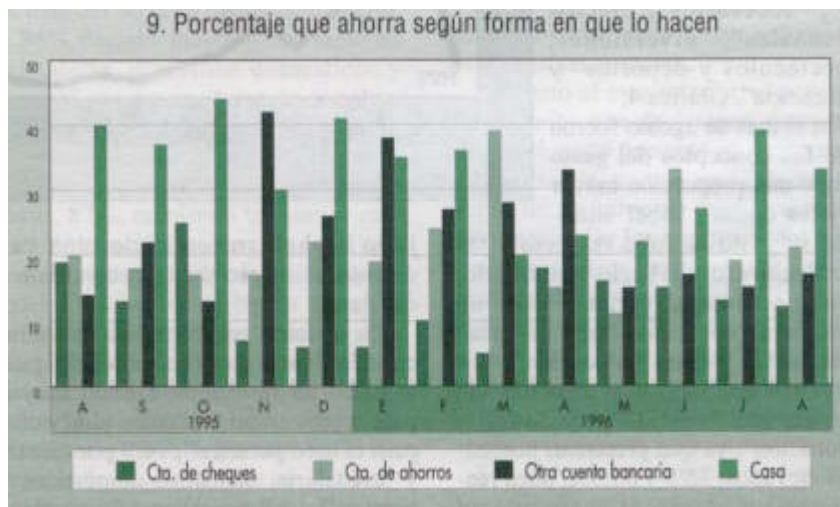
El porcentaje de jefes que declararon conservar su capacidad de ahorro de un mes a otro muestra una fuerte retracción al descender de 73% en julio y 76% en el segundo trimestre del año, a 64% en esta medición. Gráfica 8.

Gráfica 8.- Porcentaje que ahorró en el mes anterior a la entrevista y continúan haciéndolo



En el mes de agosto, uno de cada tres jefes de hogar declaró guardar en casa sus ahorros constituidos en promedio por el 8% de sus ingresos; uno de cada cinco prefirió hacerlo en una cuenta de ahorro con un depósito promedio del 12% de su ingreso. Las cuentas de cheques fueron el instrumento de ahorro que utilizó el 12% de los jefes, quienes en promedio depositaron un 14% de sus ingresos. Gráfica 9.

Gráfica 9.- Porcentaje que ahorra según forma en que lo hace



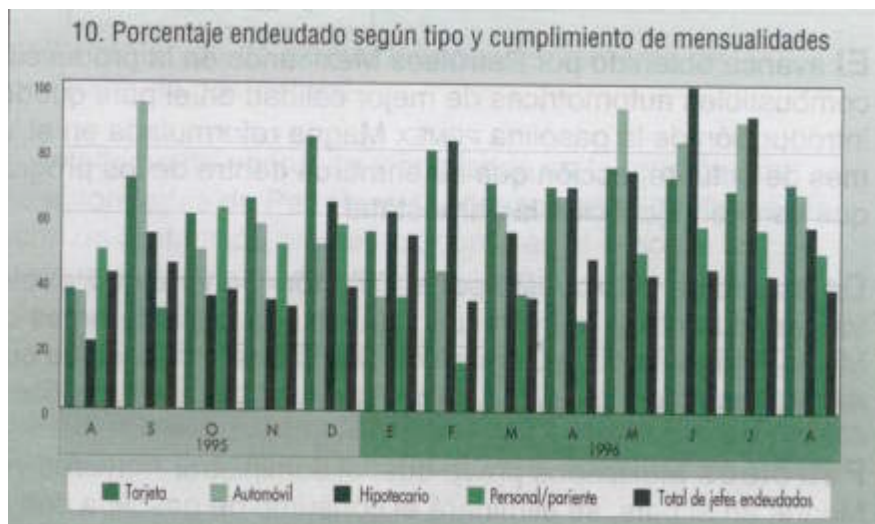
Deudas de los jefes de hogar

El porcentaje de jefes de hogar que declaró tener deudas en agosto, 38%, muestra un descenso tanto respecto a julio, 42%, como al segundo trimestre de este año, 41 por ciento. Los mayores porcentajes de jefes con deudas se presentan entre los de mayor escolaridad y mayor nivel de ingreso.

El tipo de deuda que en mayor medida declaran los jefes de hogar es la de tarjeta de crédito, 54%, instrumento que presenta un incremento con respecto al segundo trimestre de este año, 45 por ciento. Las deudas por préstamos hipotecarios, 12%, se mantuvieron estables con respecto al mes pasado, 11%, mismo comportamiento que se observó con las deudas por crédito automotriz que en esta observación fueron reportadas por el 2% de los jefes de hogar, mientras que en julio este porcentaje fue del por ciento.

Hay una estabilidad en el porcentaje de jefes que declaran haber pagado puntualmente sus deudas de tarjeta de crédito, al pasar de 68% en julio al 70% en agosto. No sucede lo mismo con los demás tipos de deuda, ya que todos ellos presentan una reducción respecto al mes anterior, siendo la más importante la de créditos hipotecarios y otros, ya que de haber llegado al 91% en julio descendió al 57% en esta observación. Gráfica 10.

Gráfica 10.- Porcentaje endeudado según tipo y cumplimiento de mensualidades



Pérdida del empleo en el hogar

El 14% de los jefes declaró que ellos, o alguno de los miembros de su hogar, perdieron en agosto el empleo que en julio aún conservaban, porcentaje menor al registrado tanto en el mes anterior como en el segundo trimestre del año 19% en ambos casos.

Búsqueda de empleo en el hogar

El porcentaje de jefes de hogar que declara que ellos o alguno de los miembros de su hogar buscó empleo durante agosto disminuyó de 30% en julio a 26% en este mes. Los jefes que así lo declaran se concentran, en mayor medida, en los niveles de ingreso bajos.

El porcentaje de miembros del hogar que encontraron empleo habiéndolo buscado aumentó del 18% registrado en julio a 28% en agosto. El mayor porcentaje de jefes que declaran haber encontrado empleo se concentra entre los jefes de ingresos altos, 38 por ciento.

1 Consultar definición e interpretación del índice en IGH- Ciudad de México, año 1, no. 11.

2 Consultar definición e interpretación del índice en IGH- Ciudad de México, año 1, no. 08.